

Dialogue sans tabou :
mieux vivre ensemble
Élections 2012 :
apporter son concours

Ludothèque municipale :
l'endroit à redécouvrir
Les échos de la cité

Sports, stage ski, loisirs
et théâtre par le CME
à Ambroise-Croizat

Marionnettes, théâtre,
jazz et l'agenda début 2012

Blénod

MAGAZINE

LÈS - PONT - À - MOUSSON

NOUVELLES DE LA VILLE • @ @ @ • N° 88 • JANVIER-FÉV. 2012

Courriel : mairie@blenod.com.fr • Site Internet : www.blenod-les-pam.com



Une cinquantaine d'habitants ont répondu à l'invitation de la municipalité le 25 novembre dernier, pour une réunion publique d'information. Projets municipaux et vie quotidienne étaient au cœur des échanges.

Plusieurs quartiers de Blénod étaient concernés par ce débat, qui entre dans le quatrième cycle de réunions publiques depuis 1999. Avec un objectif identique : entretenir le dialogue avec les Bellédoniens, "sans tabous" comme l'a rappelé le maire Guy Souhait.

Un autre projet aux Petites Herbes

Le maire a d'abord retracé le contexte dans lequel les collectivités territoriales se débattent aujourd'hui : "Le gouvernement nous demande de participer au désengagement de l'État, en nous transférant des compétences, sans les moyens financiers correspondants". Faisant un point sur les finances communales, Guy Souhait a fait passer un message de réalité : "Le gri-

Réunion de quartier : un échange fructueux



gnotage de nos moyens financiers est réel. Nous sommes confrontés à une quadrature du cercle délicate à résoudre :

- soit maintenir notre niveau de prestations et d'investissements, mais il faudra alors augmenter le coût des services ou les impôts locaux ;
- soit diminuer les prestations du service public (en

remettant d'abord en cause certains services facultatifs), mais nous mécontenterons alors une partie de la population".

Comment mieux vivre ensemble

Parole fut ensuite donnée à la salle dont les questions portèrent sur des préoccupations très diverses, les ordures ménagères par

exemple, le maire précisant : "Il n'y a pas de système idéal mais il faut faire baisser les quantités ramassées si on veut diminuer la TEOM".

Circulation, vitesse excessive et stationnement ("Je ne fais sauter aucun PV", a réaffirmé Guy Souhait), élagage d'arbres gênants, problèmes de voirie et d'assainissement, déneigement et bacs à sel, sans compter les incivilités récurrentes (déjections canines, etc.) qui affectent le "vivre ensemble", les sujets abordés furent multiples.

En dehors des échanges sur les problèmes de vie quotidienne, cette réunion de quartier fut aussi l'occasion pour les élus de présenter certains projets municipaux. Bernard Bertelle, adjoint au maire chargé des travaux, de l'urbanisme et du cadre de vie, brossait un tableau des principaux travaux prévus en 2012 (rénovation de la rue du Président-Coty et de la rue de France notamment).

Raymond Vincent, adjoint au maire chargé des développements durables, retraçait quant à lui, l'évolution de l'aménagement du nouveau quartier des Longues Rayes. La prochaine réunion de quartier est prévue au printemps 2012 : le débat comment améliorer le "vivre ensemble" va donc se poursuivre.

L'année 2011 a été une année difficile, sur le plan économique et social, pour la grande majorité de nos concitoyens. Dans ce contexte, la solidarité est de plus en plus impérieuse, et on la voit à l'œuvre dans les familles ou les associations. Mais aussi dans les communes, derniers remparts du service public et qui assument ce rôle de soutien sur les besoins essentiels.

Pour autant je ne désespère pas de l'avenir. L'année 2012, avec les élections présidentielles et législatives, doit être le moment de débattre sincèrement sur un

choix de société porteur d'espoir et de justice sociale, sans se laisser abuser par des solutions extrêmes et simplistes. Choisir c'est voter, le premier geste de la démocratie.

A l'aube de cette année 2012, je vous adresse à toutes et tous, et à ceux qui vous sont chers, mes vœux les plus sincères de santé, de bonheur, de paix et de prospérité. Que 2012 soit pour Blénod l'occasion de progresser encore et toujours vers "le mieux-vivre ensemble".

Guy Souhait

Maire de Blénod
lès-Pont-à-Mousson



Élections 2012 : appel aux bonnes volontés !

Quatre scrutins auront lieu durant cette année électorale : les présidentielles qui se dérouleront les 22 avril et 6 mai, suivies des législatives, les 10 et 17 juin prochain. Une nouvelle carte sera envoyée aux électeurs avant le premier tour des présidentielles. Le nom de leur bureau de vote y sera inscrit : la mairie, le foyer Ambroise-Croizat, l'école Jacques-Prévert.

Les électeurs de la commune peuvent apporter leur concours au fonctionnement de ces scrutins. Ils doivent s'adresser au service "élections" en mairie afin de communiquer leurs disponibilités. **Renseignements au 03 83 80 43 04.**

Cinoche à Ciné Vilar

★ MON PIRE CAUCHEMAR

D'Anne Fontaine, avec Isabelle Huppert, Benoît Poelvoorde, André Dussollier

- Samedi 7 janvier 2012, à 16 h 30 et 20 h 30
- Dimanche 8 janvier, à 20 h 30

★ LA SOURCE DES FEMMES

De Radu Mihaileanu, avec Leïla Bekhti, Hafsia Herzi, Biyouna

- Dimanche 8 janvier, à 16 h 30
- Lundi 9 janvier, à 20 h 45

★ HUGO CABRET

De Martin Scorsese, avec Ben Kingsley, Sacha Baron Cohen, Asa Butterfield

- Samedi 14 janvier, à 16 h 30 et 20 h 30
- Dimanche 15 janvier, à 20 h 30

★ L'ART D'AIMER

De Emmanuel Mouret, avec François Cluzet, Julie Depardieu, Ariane Ascaride

- Dimanche 15 janvier, à 16 h 30
- Lundi 16 janvier, à 20 h 45

★ LES AVENTURES DE TINTIN : LE SECRET DE LA LICORNE

De Steven Spielberg, avec Jamie Bell, Andy Serkis, Daniel Craig

- Samedi 21 janvier, à 16 h 30 et 20 h 30
- Dimanche 22 janvier, à 20 h 30

★ LE CHAT POTÉ

De Chris Miller, avec les voix de Antonio Banderas, Salma Hayek, Zach Galifianakis

- Samedi 21 janvier, à 14 h 30
- Lundi 22 janvier, à 14 h 30



★ LES NEIGES DU KILIMANDJARO

De Robert Guédiguian, avec

- Ariane Ascaride, Jean-Pierre Darroussin, Gérard Meylan
- Dimanche 22 janvier, à 16 h 30
- Lundi 23 janvier, à 20 h 45

★ POLISSE

De Maiwenn, avec Karin Viard, Joey Starr, Marina Foïs

- Samedi 28 janvier, à 16 h 30 et 20 h 30
- Dimanche 29 janvier, à 20 h 30

★ CARNAGE

De Roman Polanski, avec Jodie Foster, Kate Winslet, Christoph Waltz

- Dimanche 29 janvier, à 16 h 30
- Lundi 30 janvier, à 20 h 45



Connaissez-vous la ludothèque ?



Située dans les locaux de la Maison des Enfants, rue Françoise-Dolto, la ludothèque municipale aimerait faire de nouveaux adeptes. Et lance un petit sondage...

Les élèves qui fréquentent la garde périscolaire connaissent bien cet endroit calme et agréable et l'utilisent tous les jours, avant ou après le repas. Quant aux tout-petits de la crèche multi-accueil, qui se trouve sur le même palier, ils y font eux aussi des visites régulières.

Il y a aussi les enfants de tous âges qui viennent surtout le mercredi (*les moins de 6 ans doivent être accompagnés par un adulte*). Les animatrices de la ludothèque leur préparent des tournois chaque semaine, leur proposant de nouvelles découvertes.

Mais cela ne suffit pas. Malgré l'important fonds de jeux dont elle dispose, la ludothèque souffre d'un déficit de notoriété. Sait-on que ce service est

ouvert aussi aux adultes (*il n'y a pas d'âge pour jouer*) ? Et que l'on peut emprunter des jeux ?

Pour relancer une fréquentation qui stagne, un sondage a donc été concocté à l'intention des Bellédoniens, afin de vérifier si le fonctionnement actuel de la ludothèque correspondait toujours aux attentes du public potentiel.

Ce sondage est disponible dans les différents services municipaux ainsi que sur le site Internet de la ville où vous pouvez le télécharger. Une fois rempli, il pourra être déposé en mairie, au CCAS, ou à la ludothèque avant le 31 janvier



2012. Alors, à vous de jouer !

► Horaires d'ouverture au public (hors vacances scolaires) :

- le mercredi de 9 h à 12 h et de 14 h à 18 h,
- le vendredi de 9 h à 12 h et de 14 h à 16 h.

pendant les vacances scolaires, la ludothèque est ouverte tous les jours du lundi au vendredi.

Téléphone : 03 83 80 41 00.

► Les tarifs

Abonnement familial annuel : 21,80 € (30 € pour les extérieurs)

Abonnement familial semestriel : 15 € (20 € pour les extérieurs)

Abonnement mensuel individuel : 4,10 € (6,70 € pour les extérieurs)

► Pour emprunter des jeux

Ticket de location : 1,10 €

Carte de 10 tickets : 9,30 €

► Prochains

tournois du mercredi :

- Yam's (4 janvier),
- 421 (11 janvier),
- Awalé (18 janvier),
- Mémory (25 janvier).

► Neige : moins de sel

En cas d'alerte de neige, les services techniques communaux assurent une astreinte en semaine comme le week-end. Dès 6 h du matin, ce sont les points hauts de la ville qui sont traités en priorité, ainsi que les écoles, les bâtiments publics, les principaux axes de circulation puis le reste de la voirie (17 km). En raison des effets néfastes du sel sur l'environnement et les véhicules, le rabotage est privilégié :



la commune dispose d'un camion-saleuse muni d'une lame et de deux tracteurs équipés pour déneiger les trottoirs et les cours d'écoles.

Car il faut rappeler que le sel n'est pas la panacée et ne garantit pas la sécurité, car il ne fait pas fondre la neige. Il est donc inutile de saler sans un traitement curatif préalable. L'intervention des services techniques consiste donc d'abord à évacuer la neige en raclant la chaussée : le salage terminera éventuellement l'opération pour accélérer le "retour au noir". C'est une méthode que chacun peut d'ailleurs appliquer devant sa porte. Une pelle adaptée... et de l'huile de coude vaudront toujours mieux qu'un gaspillage effréné et inefficace de sel.

On peut aussi donner un coup de main à son voisin dépourvu ou trop âgé...

► Allocations de rentrée scolaire : 339 bénéficiaires

62 210 €, c'est le montant total des allocations scolaires versées par la ville de Blénod à 339 jeunes bellédoniens pour la rentrée 2011.

134 étudiants, 172 lycéens et 33 collégiens ont bénéficié de cette aide communale.

► La salle de tennis de table baptisée Jeannot-Bianchi



La salle de tennis de table située au dessus du cinéma Jean-Vilar est désormais dénommée "Salle Jeannot-Bianchi" en l'honneur de M. Jean-Bianchi, fondateur du COB de tennis de table de Blénod, récemment décédé.

Le 16 décembre 2011, le maire Guy Souhait, a procédé au baptême en présence des élus du Conseil municipal, de Laetitia Prudence actuelle présidente du club, des autres membres du club, des représentants du Comité départemental et de la Ligue Lorraine de tennis de table, ainsi que plusieurs membres de la famille Bianchi. Une plaque a été déposée à l'entrée de la salle.

LES ÉCHOS DE LA CITÉ

► Subventions pour manifestations exceptionnelles

Le conseil municipal du 22 septembre dernier a accordé une subvention exceptionnelle de 300 € au COB Randonnée pédestre pour l'organisation de la traditionnelle "Rando pour tous" qui s'est déroulée le 9 octobre 2011.

Par ailleurs, pour permettre à la section Astronomie de Blénod Animation Loisirs de fêter comme il se doit son 40e anniversaire les 7 et 8 octobre 2011, l'assemblée délibérante lui a octroyé une subvention de 530 €.

► Voiries : campagne anti-nids de poule



Chaque année, les voiries communales

pâtissent des intempéries de l'hiver. Et chaque année la commune fait procéder à une importante campagne de rebouchage de nids de poule. Plusieurs rues de Blénod ont bénéficié en novembre dernier de ces travaux indispensables avant d'aborder l'hiver : rues de la Cartonnerie, du Saule, Saint-Martin, des Marguerites, du Bois le Prêtre, Françoise-Dolto, Daniel-Paul-Cavallier, des Longues Rayes, de Maidières, Saint-Epvre, de France, des Chenevières, du Fort des Romains (pour partie), Chemin Vert, avenue de la Liberté.

La facture totale s'élève à 108 566 €.

► Transfert de voiries : ouverture d'une enquête publique

Divers voiries et réseaux privés réalisés dans le cadre de lotissements privés ou de programmes de logements sociaux pourraient être intégrés dans le domaine public communal : c'est le cas du lotissement du Champ Clos et de celui des Noblets.



La procédure d'intégration implique l'ouverture d'une enquête publique, que le Conseil municipal du 15 décembre dernier a autorisé le maire à prescrire.

Dans un souci de "logique économique et de développement durable", la Communauté de Communes du Pays de Pont-à-Mousson a décidé de réduire la fréquence de collecte des ordures ménagères sur les territoires de Pont-à-Mousson et Blénod.

La Communauté de Communes espère ainsi une économie budgétaire annuelle de 60 000 €, qui pourra être répercutée sur la TEOM (Taxe d'Enlèvement des Ordures Ménagères) payée par les contribuables.

A Blénod, à compter du 1er janvier 2012, il n'y aura donc plus qu'une seule collecte hebdomadaire pour le ramassage des déchets



Ordures ménagères : une collecte au lieu de deux

ultimes (*les sacs poubelles noirs*). Pas de changement par contre pour la collecte des sacs jaunes (*une fois par semaine*) et des bacs à verre (*toutes les 2 semaines*).

En effet, le tri sélectif bien assumé (*sacs jaunes, bacs à verre, composteurs, apports volontaires aux point-tri et déchetteries*) fait baisser le volume des déchets ménagers ultimes non recyclables.

Des progrès à faire

Encore que beaucoup reste à faire dans ce domaine : sur le territoire de la Communauté de Communes, le recyclage du verre n'est pas encore à la hauteur des espérances, puisque seulement une bouteille sur deux est recyclée.

Trop de verre est jeté avec les ordures ménagères ultimes, accroissant leur tonnage et le coût du traite-



ment. Rappelons que les bacs à verre, ramassés au porte à porte, ne doivent contenir que des bouteilles ou des bocaux en verre.

Un seul conseil : suivre les recommandations que formule le calendrier 2012 du Syndicat Mixte de Gestion des Déchetteries et Points-Tri distribué avec ce journal. C'est le seul moyen de faire baisser sur le long terme la facture globale des ordures ménagères.

Le sport dès le plus jeune âge



La ville de Blénod soutient le sport à l'école, qui entre dans les programmes de l'Éducation nationale.

Elle met en effet un agent communal à la disposition des classes des écoles maternelles et élémentaires de Blénod.

Laurence Pawlowski, éducatrice des activités physiques et sportives, intervient seule depuis 2007, avec l'agrément de l'Inspection académique.

"J'accompagne les professeurs des écoles qui le souhaitent, en respectant le projet pédagogique validé en début d'année scolaire. Mais dans les activités que je conduis, la classe reste

toujours sous la responsabilité de l'enseignant", explique-t-elle. C'est donc dans ce cadre qu'elle imagine, prépare, et coordonne les ateliers sportifs avant l'arrivée de chaque classe, salle du 8-Mai-1945.

Adapté au niveau de chacun

Chaque groupe d'environ 10 élèves, différenciés par un foulard ou un bracelet de couleur, est confié à un adulte (enseignant, agent spécialisé des écoles maternelles ou parent

d'élève agréé), qui a reçu les consignes relatives à l'exécution de l'atelier. Le degré de difficulté est évidemment adapté au niveau de chacun et se complexifie au fil des semaines.

"Au cycle I de maternelle, les activités correspondent à des verbes d'action, on peut donc apercevoir les petits sauter, lancer, s'équilibrer, coopérer, ou se balancer", poursuit Laurence. Quant aux plus petits ils ont libre choix d'adhérer ou non à un atelier mais sont toutefois encouragés à goûter à tous les plaisirs.

Rencontres inter-classes et sorties vélo

Du cours préparatoire au CM2, de nouvelles aptitudes physiques sont requises : les enfants apprennent donc à coopérer et à s'opposer individuellement et collective

ment par des jeux de raquettes, des jeux collectifs, et de ballons.

"On leur apprend aussi à concevoir des actions à visée expressive, artistique ou esthétique (mimes, arts du cirque, accrosport) ou encore à adapter leurs déplacements dans différents environnements : activités de glisse, de roule, de grimpe, milieu aquatique", souligne Laurence Pawlowski.

Une nouveauté viendra pimenter le programme cette année : un challenge a été fixé aux classes de CE2, celui de présenter un atelier sous forme de spectacle sur le thème du cirque.

Les plus grands, eux, auront droit, au printemps prochain, à des rencontres sportives inter-classes, des olympiades, des sorties pleine nature, ou en vélo encadrées par les agents de la police municipale.

Une rencontre intergénérationnelle

Le conseil municipal d'enfants (CME) a fait vivre, en octobre dernier, aux anciens de la ville un après-midi assez particulier au foyer Ambroise-Croizat. En effet, sous l'égide de Sadia Igarnaine, animatrice municipale et coordinatrice de l'équipe du CME, 7 jeunes ont présenté une pièce de théâtre sur le thème du "Temps qui passe". Ce projet nommé "Intergénération" a été proposé en 3 saynètes : "La fable", "Avant" et "La p'tite aiguille".

Recherche de textes, répétitions etc., il aura fallu un mois et demi de travail à ces comédiens en herbe pour mettre en place le spectacle. Un réel succès pour ces enfants âgés de 10 à 11 ans, au vu des applaudissements du public, aussi chaleureux que touché.

Après les remerciements du maire junior, Paul Souhait, la troupe s'est retrouvée avec les spectateurs pour partager un goûter convivial, en présence du maire, Guy Souhait et de Gilberte



Kieffer, adjointe à la jeunesse et à la citoyenneté. Ce spectacle fait partie des actions menées par le CME au cours de son mandat 2010-2012 qui s'achève au printemps prochain..

Stage multisports : 2 journées au ski



La commune de Blénod propose un stage multisports de cinq jours aux vacances scolaires d'hiver, du lundi 13 au vendredi 17 février 2012.

Quarante jeunes, âgés de 7 à 13 ans, seront encadrés par les éducateurs du service des sports.

Au menu de ce stage : ski à Gérardmer (2 sorties), piscine, bowling, patinoire et cinéma le dernier jour pour décompresser. Les activités se déroulent à la journée, les repas seront tirés du sac.

Participation demandée aux familles :

- 68 € par enfant pour les Bellédoniens,
- 135 € par enfant pour les non-Bellédoniens.

Les inscriptions seront prises en mairie, dans la limite des places disponibles, samedi 21 janvier de 9 h à 11 h, pour les Bellédoniens uniquement.

Pour les non-Bellédoniens, inscriptions à partir du lundi 30 janvier, dans la limite des places disponibles.

Les imprimés nécessaires peuvent déjà être téléchargés sur le site Internet de la ville www.blenod-les-pam.com, en page "Animations sportives".

Centre de loisirs : vacances d'hiver



Le centre de loisirs Michel-Bertelle, qui accueille les enfants de 3 à 11 ans, sera ouvert du lundi 13 au vendredi 24 février 2012, de 8 h à 18 h.

Les inscriptions et réservations, au minimum 48 h à l'avance, se font en mairie. Renseignements au 03 83 80 43 00.

État-civil octobre-novembre 2011

→ NAISSANCES

- Eda Aktas • Clara Legrand • Keny Keller
- Mathys Soudant • Jessy Regnier
- Brayan Regnier • Maxence Lanappe
- Yusuf-Atakan Kaya

→ MARIAGES

- Najette Boussehour et Mohamed Azoughli

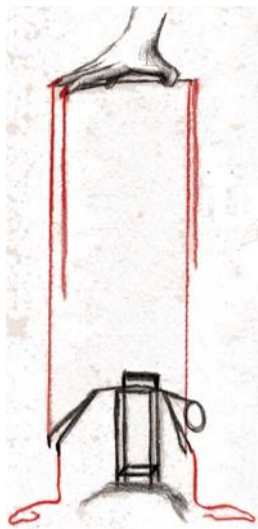
→ DÉCÈS

- Daniel Becker • Yannick Kesler • Michel Dehé
- Alice Rutkowska épouse Magiera • Odette Roosz épouse Noiro



TRAIT D'UNION

Par la Compagnie Artisiac, d'après le texte d'Agnès Bert-Busenhardt



Quand vont-elles se taire ces deux filles sans âge ? Elles parlent, elles jacassent, prennent à partie le public... Sont-elles mère et fille ? Pas mère du tout ? Mère adoptive ? Ou seulement amantes ?

- AVEC LYDIE BRISSON ET MALIKA DECORSE
- VENDREDI 6 JANVIER 2012, À 20 H 30
- ENTRÉES : TARIF UNIQUE À 6 €

UNE PAIRE DE GIFLES

De Sacha Guitry, par CAP Compagnie



Quatre courtes pièces, trois personnages dans chacune d'elles, et un dénouement savoureux dans une langue qui, sous des dehors charmants, cache parfois une certaine cruauté.

- SAMEDI 21 JANVIER 2012, À 20 H 30
- TARIFS : 12 €, 6 € (DEMANDEURS D'EMPLOI, ÉTUDIANTS)

UBU ROI

D'après Alfred Jarry, par le Théâtre de Nihilo Nihil

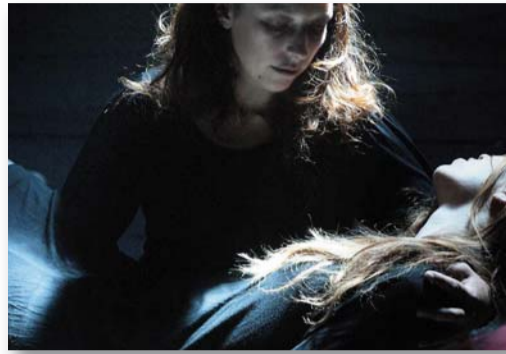


"De par ma chandelle verte, merdre, Madame, certes oui, je suis content", lance le père Ubu, nouveau Macbeth de pacotille, à la mère Ubu, sa femme, qui préférerait le voir déjà sur le trône...

- SPECTACLE À PARTIR DE 13 ANS
- MISE EN SCÈNE : RÉMI BARBIER
- INTERPRÉTATION : ERIC MIE, FRÉDÉRIQUE WEBER, FABRICE COLOMERO, DANIEL PROIA, AUDREY DI NARDO, RÉMI BARBIER, RUTH AGUIRRE
- REPRÉSENTATIONS SCOLAIRES LES 9 ET 10 FÉVRIER 2012, À 9 H 30
- REPRÉSENTATION "TOUT PUBLIC" SAMEDI 11 FÉVRIER 2012, À 20 H 30
- ENTRÉES : 12 €, 6 € (DEMANDEURS D'EMPLOI, ÉTUDIANTS)

LES BONNES

De Jean Genet, par la Compagnie Hic et Nunc



Les Bonnes, polar onirique. Les Bonnes jouent à être. Elles tourbillonnent, usurent et s'entremêlent. Elles s'identifient à leur maîtresse, Madame, jusqu'aux limites de la vie.

- MISE EN SCÈNE : EMILIE BOULARD ET VIRGINIE WITTMER
- INTERPRÉTATION : EMILIE BOULARD, LAURENT GIX ET VIRGINIE WITTMER
- CRÉATION SONORE : THOMAS MILANESE
- LUMIÈRES : LOÏC MASSON
- REGARD EXTÉRIEUR : BERNARD BEUVELOU
- COSTUMES : DANIEL TRENTO
- VENDREDI 13 JANVIER 2012 (SCOLAIRES)
- SAMEDI 14 JANVIER 2012, À 20 H 30
- ENTRÉES : 12 € ET 6 € (ÉTUDIANTS, DEMANDEURS D'EMPLOI)

STAN BRASS QUINTET



- PATRICE LERECH (trompette), SÉBASTIEN SCHLÉRET (trompette), FRANCK LEROY (cor), GEOFFROY MAIRE (trombone), THIERRY JACQUEL (tuba)
- VENDREDI 27 JANVIER 2012, À 20 H 30 (Concert avec l'Orchestre d'harmonie de Talange)
- ENTRÉES : 12 €, 6 € (DEMANDEURS D'EMPLOI, ÉTUDIANTS)

Concert piano/quintet avec Isabelle Aubert

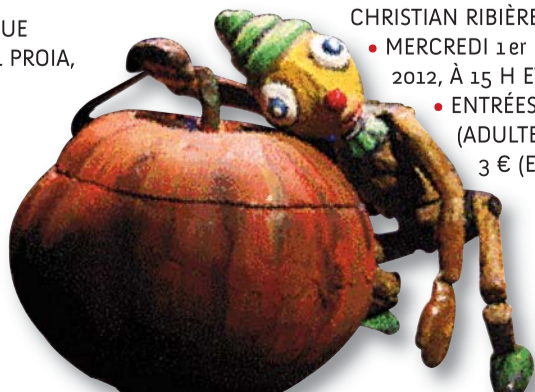
- DIMANCHE 29 JANVIER 2012, À 15 H
- ENTRÉES : 12 €, 6 € (DEMANDEURS D'EMPLOI, ÉTUDIANTS)

OTUS

Par le Théâtre Burle

Otus est un enfant du ciel et de la terre. Par une nuit d'orage, une poussière d'étoile s'est posée. Elle a germé et au lever du jour, de dessous les feuilles, Otus a pointé le bout de son nez...

- SPECTACLE POUR LES TOUT-PETITS À PARTIR DE 2 ANS. DURÉE : 30 MN.
- JAUGE MAXIMALE PAR SÉANCE : 45 PERSONNES
- HISTOIRE ET MISE EN SCÈNE : CHRISTIAN RIBIÈRE
- MERCREDI 1er FÉVRIER 2012, À 15 H ET 16 H
- ENTRÉES : 4,60 € (ADULTES) ET 3 € (ENFANTS)



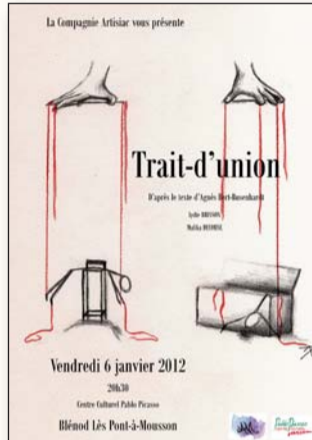
Janvier

LUNDI 2 JANVIER

- ▶ Rentrée des classes.
- ▶ Au matin.

VENDREDI 6 JANVIER

- ▶ Théâtre : "Trait d'union" par la Cie Artisiac.



- ▶ À 20 h 30, au Centre culturel Pablo-Picasso (voir ci-contre).

SAMEDI 7 JANVIER

- ▶ Remise des médailles aux sportifs.



- ▶ À 18 h, au Centre Michel-Bertelle.

SAMEDI 14 JANVIER

- ▶ Théâtre : "Les bonnes" par la Cie Hic et Nunc.
- ▶ À 20 h 30, au Centre culturel Pablo-Picasso (voir ci-contre).

SAMEDI 14 ET DIMANCHE 15 JANVIER

- ▶ Tournoi en salle du COB Football.
- ▶ Au Centre Michel-Bertelle.

MERCREDI 18 JANVIER

- ▶ Audition libre des élèves du conservatoire de musique Jean-Wiener.
- ▶ À 18 h 30, au Centre culturel Pablo-Picasso.

JEUDI 19 JANVIER

- ▶ Séance du conseil municipal.
- ▶ À 19 h, en mairie.

SAMEDI 21 JANVIER

- ▶ Théâtre : "Une paire de gifles" par CAP Cie →→→
- ▶ À 20 h 30, au Centre culturel Pablo-Picasso (voir ci-contre).

SAMEDI 21 ET DIMANCHE 22 JANVIER

- ▶ Tournoi en salle du COB Football.
- ▶ Au Centre Michel-Bertelle.

MARDI 24 JANVIER

- ▶ Don du sang.
- ▶ De 15 h 30 à 19 h, au Foyer Ambroise-Croizat.

VENDREDI 27 JANVIER

- ▶ Concert du "Stan Brass Quintet" avec l'Orchestre d'harmonie de Talange.



- ▶ À 20 h 30, au Centre culturel Pablo-Picasso (voir ci-contre).

SAMEDI 28 ET DIMANCHE 29 JANVIER

- ▶ Tournoi en salle du COB Football.
- ▶ Au Centre Michel-Bertelle.

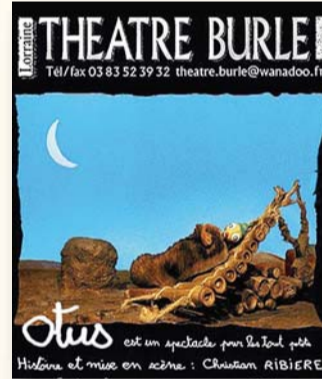
DIMANCHE 29 JANVIER

- ▶ Concert du "Stan Brass Quintet" avec Isabelle Aubert au piano.
- ▶ À 15 h, au Centre culturel Pablo-Picasso (voir ci-contre).

Février

MERCREDI 1er FÉVRIER

- ▶ Spectacle jeune public : "Otus" par le Théâtre Burle.



- ▶ À 15 h et 16 h, au Centre culturel Pablo-Picasso (voir ci-contre).

VENDREDI 3 FÉVRIER

- ▶ Audition libre des élèves du conservatoire de musique Jean-Wiener.
- ▶ À 18 h 30, au Centre culturel Pablo-Picasso.



SAMEDI 4 ET DIMANCHE 5 FÉVRIER

- ▶ Tournoi en salle du COB Football.
- ▶ Au Centre Michel-Bertelle.

DIMANCHE 5 FÉVRIER

- ▶ "Ca marche et ça roule". Organisé par le COB Cyclotourisme et le COB Randonnée Pédestre.
- Circuit marche : 10, 15 et 20 km
- Circuit VTT : 10, 20 et 40 km
- Circuit route : 30, 50 et 65 km.



- ▶ Inscription sur place à partir de 7 h 30.

Départs du centre Michel-Bertelle à partir de 8 h. Les parcours seront fléchés, un itinéraire détaillé et une carte seront remis à chaque participant. Les ravitaillements sont également prévus. Repas tiré du sac.

Renseignements au : 03 83 82 26 58.

Mail : cob.cyclotourisme@wanadoo.fr
Site : cobcyclo.free.fr

DU LUNDI 6 AU SAMEDI 11 FÉVRIER

- ▶ Résidence du Théâtre de "Nihilo Nihil" au Centre culturel Pablo-Picasso.

SAMEDI 11 FÉVRIER

- ▶ Spectacle : "Ubu roi" par le Théâtre de Nihilo Nihil (tout public).



- ▶ À 20 h 30, au Centre culturel Pablo-Picasso (voir ci-contre).

- ▶ Début des vacances d'hiver.

- ▶ Tournoi de football en salle de Pontam Usine Vétérans.

- ▶ Au Centre Michel-Bertelle.

LUNDI 27 FÉVRIER

- ▶ Rentrée des classes.
- ▶ Au matin.